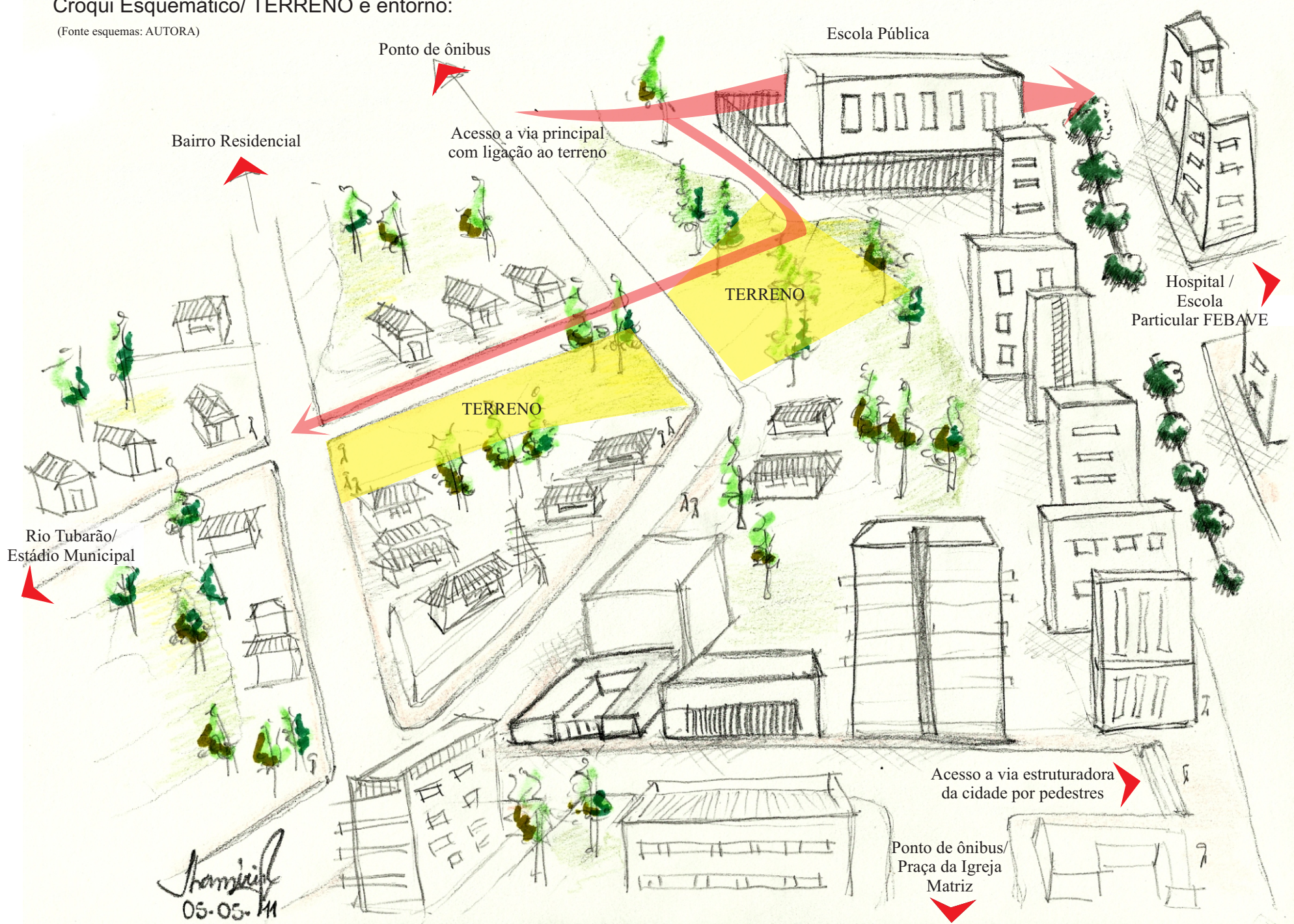


Croqui Esquemático/ TERRENO e entorno:

(Fonte esquemas: AUTORA)



Imagens do entorno do TERRENO:



(Fonte: Google Earth )

Vistas das edificações existentes do entorno do terreno, as quais contribuem para caracterizar o ambiente como: de baixo gabarito, simplicidade nas construções, manutenção do verde na paisagem e qualificação do espaço pela valorização dos visuais.



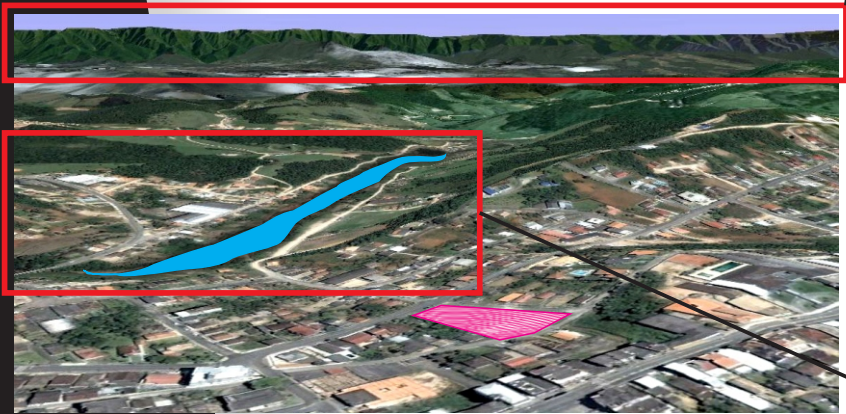
(Fonte Imagens : AUTORA)



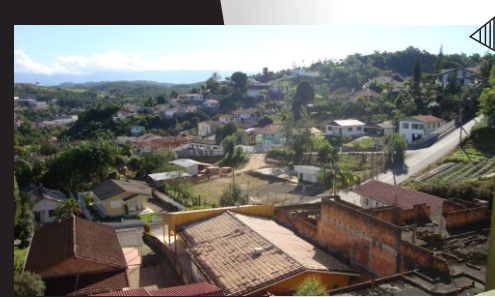
PAISAGEM - Visuais + Topografia:



(Fonte: Google Earth)



(Fonte: Google Earth)

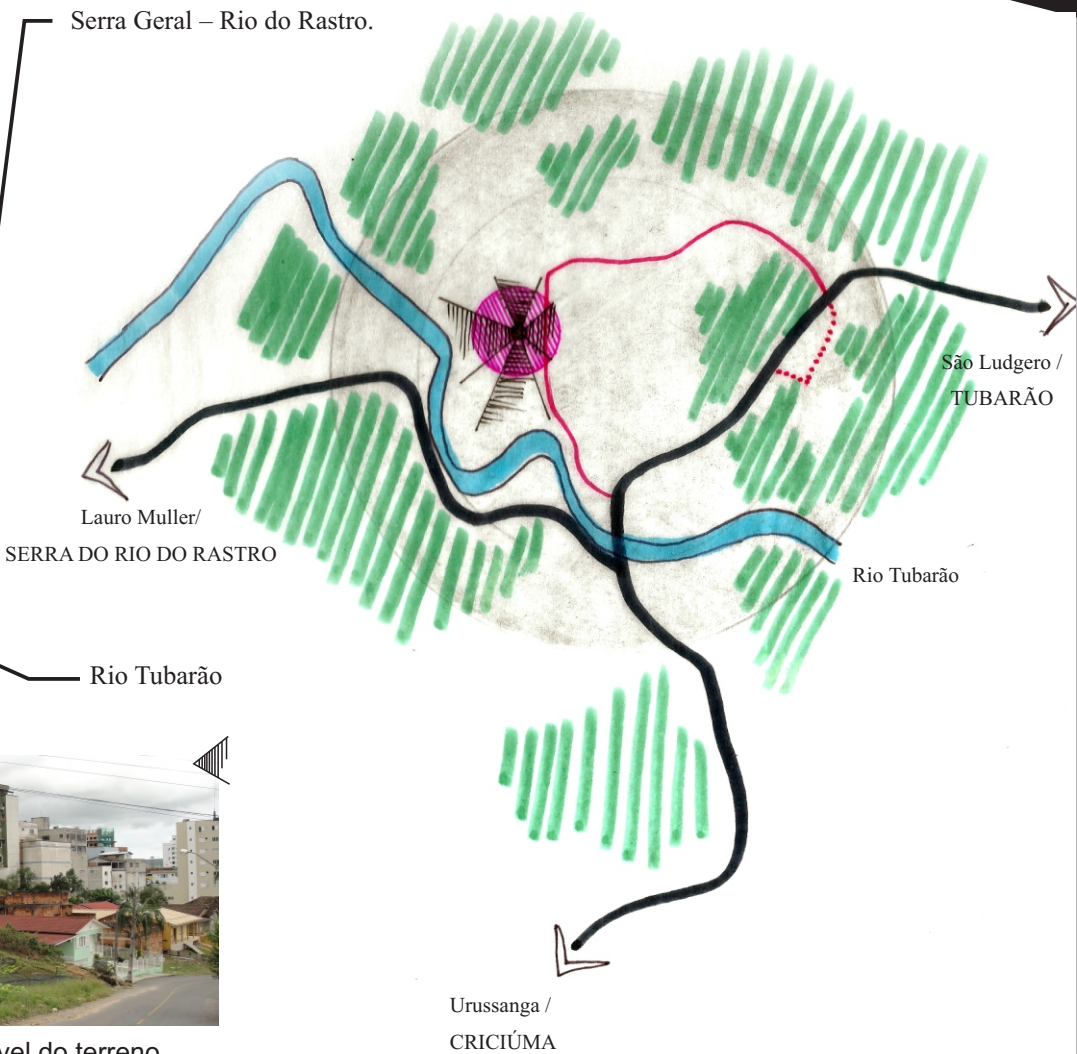


do do TERRENO.



Visual não tão agradável do terreno.

Morros que contornam a cidade, e também a batizam como CIDADE DAS COLINAS.



CORTE ESQUEMÁTICO -

A topografia do terreno urbano do município é bastante acentuada o que caracteriza a área escolhida como privilegiada com visuais da Serra Geral, dos Morros do Entorno, além das edificações do entorno.

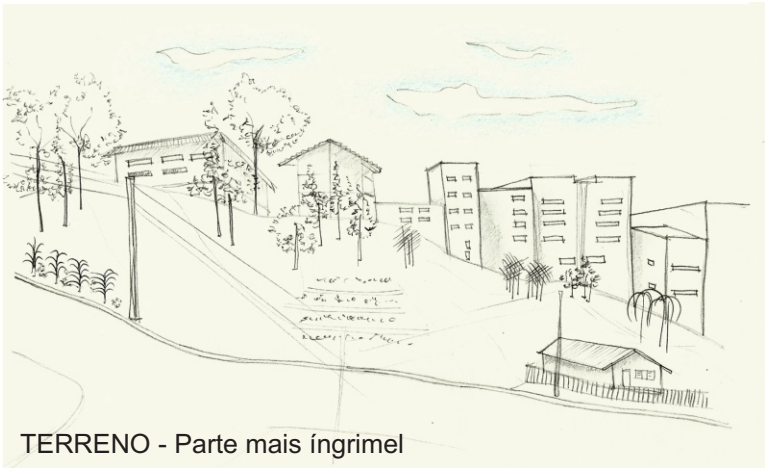


Vista do TERRENO mais íngreme para o restante do entorno



(Fonte Imagem : AUTORA)

Vista do Centro Comercial para o TERRENO



TERRENO - Parte mais íngreme



Vista do TERRENO a partir da parte mais íngreme do mesmo.

(Fonte Imagem : AUTORA)



Moradia dos Estudantes da UNICAMP - 1985 - Campinas/ SP - Arq.: Joan Villá

#### Programa de Necessidades:

Habitação para 1600 universitários; Unidade de 64 m<sup>2</sup> - 2 dormitórios, sala e serviços - para 4 ou 8 estudantes, sendo 32 m<sup>2</sup> ou 48 m<sup>2</sup> cada célula autônoma.

Unidade de habitação - entrada, dormitório, pátio interno, sala, banho, cozinha, bancada, condutor pluvial.

Área de convivência - sala de estudo, praça e centro de convívio, estacionamento, centro comunitário e comercial (cinema/ teatro, grêmios, lojas e serviços de apoio).

#### Forma:

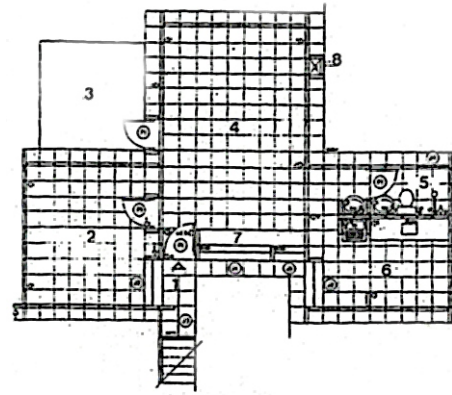
O projeto tem a característica de células autônomas (residências), as quais formam alas de 27 unidades, e a cada 3 alas, uma quadra.

#### Implantação no Terreno:

O conjunto está inserido fora do campus da UNICAMP, numa malha urbana definida, com vida própria; A proposta de implantação minimiza as áreas de circulação de veículos, restringindo-as à apenas uma via.

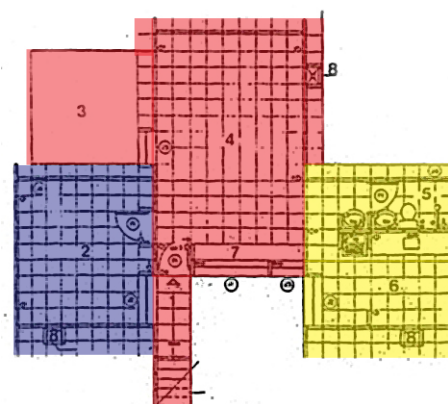
#### Materiais:

Tijolos baianos ou telhas de barro, montados em gabaritos de madeira, metal ou PVC compõem painéis simples de laje, parede, cobertura e escada - método eficiente e de baixo custo.



Planta-tipo sobrado: pavimento inferior

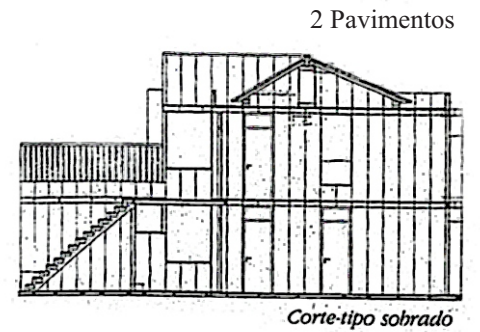
A mesma planta de "célula autônoma" repete-se, com pequena variação, nos dois pisos do sobrado e na unidade térrea articulada ao conjunto



Planta-tipo sobrado: pavimento superior

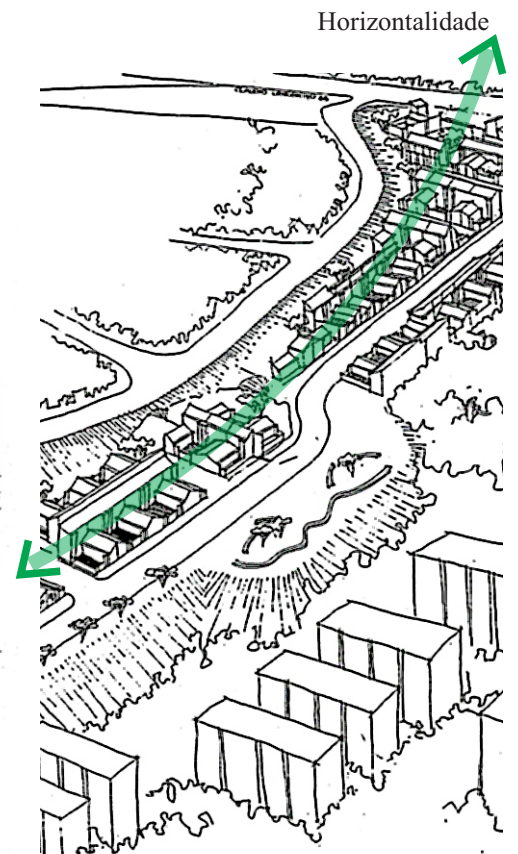
- |                  |                     |
|------------------|---------------------|
| 1. entrada       | 5. banho            |
| 2. dormitório    | 6. cozinha          |
| 3. pátio interno | 7. bancada          |
| 4. sala          | 8. condutor pluvial |

■ Social ■ Serviço ■ Ítimo



2 Pavimentos

Corte-tipo sobrado



Horizontalidade

(Fonte Imagem: Revista Arquitetura e Urbanismo - FEV/MAR - 1989/ N.22)

#### Tipologia:

O conjunto habitacional para estudantes da UNICAMP, ao contrário da arquitetura monótona possui diferentes volumes e escalas, configurados com residências de 3, 2 ou 1 pavimentos;

O miolo das quadras é destinado ao uso coletivo.

#### Partido:

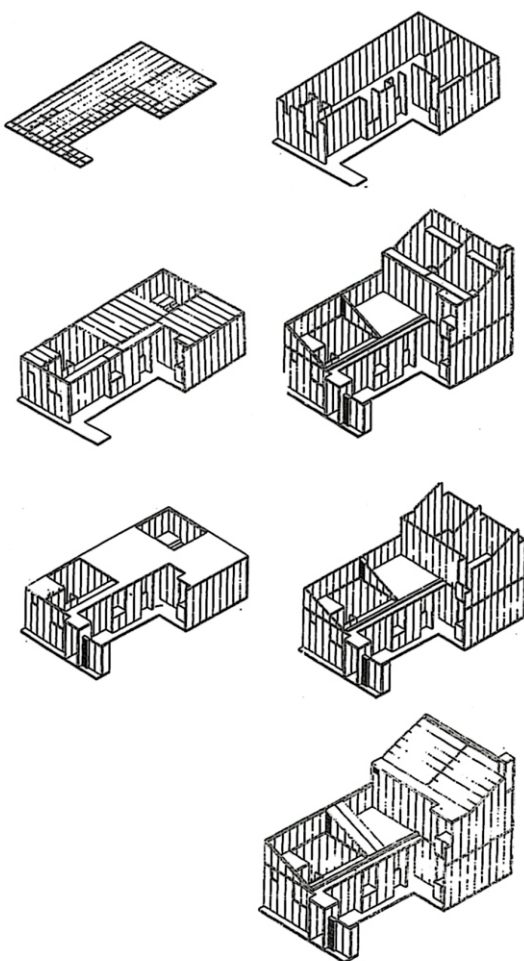
O arquiteto se preocupou com a declividade do terreno, resolvendo-o com 3 patamares para a implantação do conjunto, além de elaborar a estrutura das habitações em malha.



(Fonte Imagem: <http://www.arcoweb.com.br/arquitetura/habitacao-anos-90-12-02-2001.html>)

Área do Terreno: 55.043,20 m<sup>2</sup>

Área Construída: 17.242,42 m<sup>2</sup>



Modelo de montagem do protótipo de um sobrado através do sistema de pré-fabricação cerâmicos.

O método de construção utilizado pelo arquiteto Joan Villa na moradia estudantil da UNICAMP, é bastante pertinente quanto ao conceito de sustentabilidade econômico, já que o protótipo utiliza-se de materiais da região onde foi implantado.

O principal componente é o pré-fabricado de cerâmica, com a dimensão de 45x45cm de largura e 3m de comprimento, com o peso aproximado de 80kg. (Pré-fabricação leve e de fácil manuseio). A espessura do tijolo deve obedecer a norma ABNT de 19x19x19.

Os painéis depois de montados são utilizados como alvenaria estrutural de lajes, paredes, coberturas e escadas. E no caso de grandes vãos, os mesmos podem ser usados de forma curva, podendo atingir até 15 a 25m de comprimento.

Com relação a proposta de hospedaria no município de Orleans, idealiza-se o uso do mesmo material, já que a cerâmica é a tipologia mais utilizada nas construções existentes na região, além de considerar que as edificações de até 2 pavimentos podem ser sustentadas somente com os painéis pré-moldados cerâmicos de forma a baratear o custo das edificações e também o seu peso estrutural.



Condomínio Residencial - 2001 - Cotia/SP - Arq.: Joan Villá e Sílvia Chile

#### Programa de Necessidades:

24 unidades distribuídas em 3 blocos iguais;

Cada unidade: térreo com sala, cozinha e área de serviço/ primeiro pavimento com 2 quartos e banheiro;

Áreas de convivência: pavilhão de lazer, quadra esportiva e local de recreação infantil;

O estacionamento fica próximo a via pública.

#### Implantação no Terreno:

O conjunto habitacional localiza-se em uma rua sem saída de Cotia, a 30 km da cidade de São Paulo. Esta região contém antigas chácaras de veraneio, instalações fabris e residências de periferia.



#### Forma:

O projeto tem a característica predominante de 2 residências geminadas, as quais formam 3 conjuntos, locados em diferentes patamares - caracterizando um conjunto horizontal interligados por passarelas.



#### Materiais:

As residências são construídas com painéis de blocos cerâmicos com terraços cobertos com telhas metálicas.

(Fonte Imagem 78,79,80,81,82,83,84,85e 86: <http://www.arcoweb.com.br/arquitetura/joan-villa-e-silvia-chile-condominio-residencial-28-04-2003.html>)



#### Tipologia:

O conjunto habitacional possui o assentamento dividido em 3 patamares. Os quais garantem as residências boa visibilidade, iluminação e ventilação.

#### Conceito:

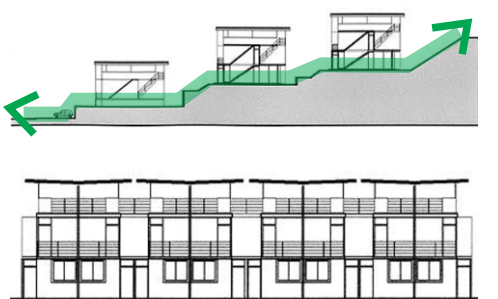
Como um diferencial de projeto os arquitetos buscaram compartilhar a maioria das áreas e destiná-las ao lazer dos moradores, e não ao uso para circulações e estacionamentos; O conjunto é pintado nas cores da bandeira nacional, com a intenção dos arquitetos de ajudar a resolver os problemas de habitação do país.

#### Partido:

O uso de cobertura de caimento central - tipo borboleta e descolada das paredes garantem uma boa ventilação e qualidade do ambiente interno das residências.



Implantação de acordo com a topografia - em patamares.



Área do Terreno: 3.200 m<sup>2</sup>  
Área Construída: 3.256 m<sup>2</sup>

Moradia Estudantil - 2008 - Projeto de Arquitetura da Sexta Fase do Curso de Arquitetura e Urbanismo da Universidade Federal do Espírito Santo - Acadêmicas: Luena Vettorazzo, Luila Damásio e Tamara Clemente.

#### Programa de Necessidades:

A proposta atende além da habitação para os estudantes do Ensino Médio e universitários de baixa renda, um conjunto de serviços comunitários.

Localiza-se no bairro Barro Vermelho, nas margens da Passagem e da Avenida Nossa Senhora da Penhas - Vitória/MG.

A moradia atende cerca de 600 estudantes.

Os edificios se configuram de forma a proporcionar o encontro entre os moradores - estudantes - contendo cozinha, banheiros, áreas de estar e quartos, todos conectados por um núcleo de circulação vertical (lugar de encontro).

Ainda no terreno estão dispostas: loja, cantina, academia, bar, pub, oficinas e lavanderia - atendem a comunidade vizinha também.

#### Implantação no Terreno:

Os edificios se organizam no terreno de forma a liberar o térreo para áreas públicas de convívio dos estudantes moradores e da própria população local.

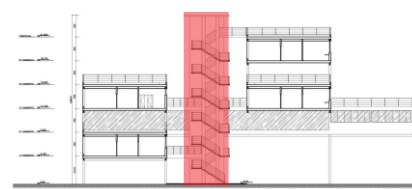
#### Materiais:

A estrutura das edificações são de aço e concreto, com vedação em alvenaria, vidro e brises. Também possuem brises móveis nas fachadas a oeste, em madeira.



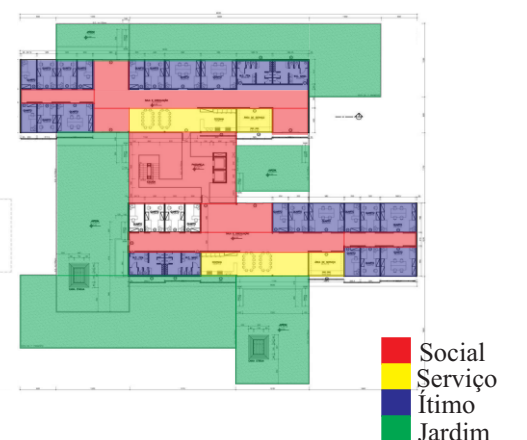
#### Tipologia:

A modulação das edificações gera terraços abertos, os quais são propostos como terraços jardim, e passíveis de circulação.



#### Partido:

A disposição dos edificios no terreno mantém uma modulação diferenciada, já que os mesmo ocupam a parte interna do terreno, e liberam o entorno espaço público. Além de criar áreas semi-públicas com o enquadramento proporcionado pela modulação dos edificios.



(Fonte Imagem: <http://urbeprojetos.wordpress.com/>)